

LIGEVAERD



**ARBEJDSMARKEDSTILKNYTNING
EFTER STU-FORLØB**

AFSLUTTEDE FORLØB 2011-2024

MAJ 2026

Indledning

Formål

Denne analyse belyser personers arbejdsmarkedstilknytning, efter de har fuldført en særlig tilrettelagt ungdomsuddannelse (STU).

I analysen er arbejdsmarkedstilknytningen opgjort ugen efter endt STU-forløb og hhv. 6, 12, 24, 36 og 48 måneder efter endt forløb. Ved at se på arbejdsmarkedstilknytningen på forskellige tidspunkter, er det blandt andet muligt at belyse, om og i hvor høj grad personer fastholder deres arbejdsmarkedstilknytning.

Analysen omfatter personer, der har fuldført et STU-forløb i perioden 2011-2024. I de fleste opgørelser betragtes de enkelte STU-årgange separat; det vil sige de forskellige år, hvor STU-forløbene er fuldført. Hermed kan man blandt andet se, om der er forskel på de forskellige årganges arbejdsmarkedstilknytning. Eventuelle forskelle kan skyldes ændringer i kommunernes praksis, STU-tilbud eller i lovgivning og nationale rammevilkår, men det kan også skyldes ændringer på arbejdsmarkedet – fx vil efterspørgslen efter arbejdskraft være større i perioder med højkonjunktur.

Viden fra analysen er relevant i forhold til arbejdet med at støtte unge med at opnå og fastholde deres tilknytning til arbejdsmarkedet efter endt STU-forløb.

Analysen er udarbejdet af HBS Economics på vegne af Foreningsfællesskabet Ligeværd. HBS Economics har udarbejdet tilsvarende analyser for Ligeværd i 2020, 2022 og 2024. Danmarks Statistiks opdaterer løbende de data, som ligger til grund for analysen, og der kan derfor være mindre forskelle mellem tallene i denne rapport og de tidligere rapporter.

Kort om data og metode

Analysen er lavet på baggrund af data fra Danmarks Statistiks komprimerede elevregister (KOTRE) kombineret med data fra DREAM-registeret. HBS Economics er forskergodkendt hos Danmarks Statistik og har dermed kunnet arbejde med mikrodata på individniveau.

DREAM-registeret opgør personers primære arbejdsmarkedstilknytning i en given uge. Dermed er arbejdsmarkedstilknytning opgjort som den primære tilknytning i ugen på statustidspunktet. I analysen arbejdsmarkedstilknytningen opdelt i forskellige kategorier. Kategorierne er nærmere defineret i bilag 2.

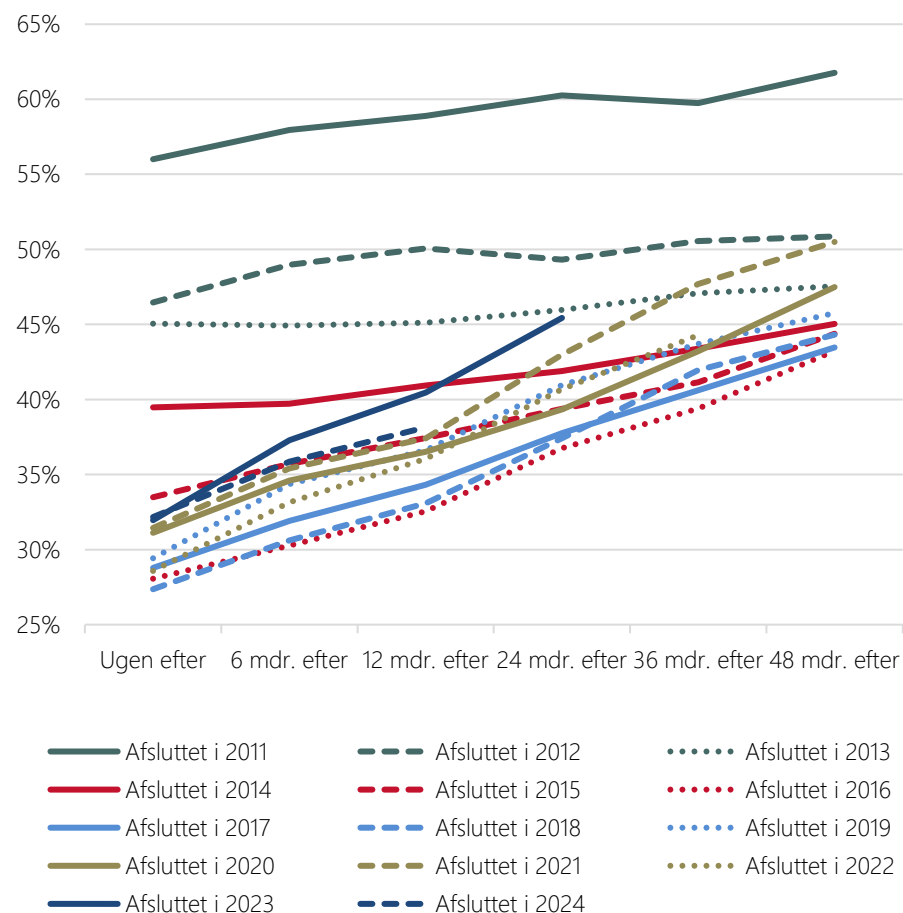
Analysen ser særligt på udviklingen i følgende tilstande:

- Andel, der er på førtidspension efter fuldført STU
- Andel, der er i ressourceforløb efter fuldført STU
- Andel, der er i arbejde eller uddannelse efter fuldført STU
- Andel, der fastholdes i arbejde eller uddannelse efter fuldført STU

I bilag 1 fremgår tabeller med mere detaljerede kategorier for arbejdsmarkedstilknytningen for personer, der har fuldført et STU-forløb. For at sikre at Danmarks Statistiks anonymiseringskrav overholdes, er enkelte celler opgjort som intervaller. Det er nærmere beskrevet i bilag 2.

Andel på førtidspension

Figur 1: Andel på førtidspension efter fuldført STU-forløb



Kilde: Egne beregninger på baggrund af DREAM og KOTRE

Efter flere år med tilbagegang stiger andelen, der ender på førtidspension, igen

I januar 2013 trådte reformen for førtidspension i kraft. Den har til formål, at flest muligt skal i arbejde og forsørge sig selv. I den sammenhæng blev ressourceforløb indført til personer, der er i risiko for at komme på førtidspension. Reformen har gjort det sværere at få tilkendt førtidspension end hidtil. Derfor vil der, alt andet lige, være flere personer, der tilgår førtidspension efter afsluttet STU-forløb i 2011 og 2012, sammenlignet med de andre år.

For de tidligere årgange (2011-2013), fik mellem 45 til 56 pct. tilkendt førtidspension ugen efter, de har afsluttet et STU-forløb. Næsten 2/3 i 2011 og omkring 1/2 i 2012 og 2013 endte på førtidspension 48 måneder efter endt forløb.

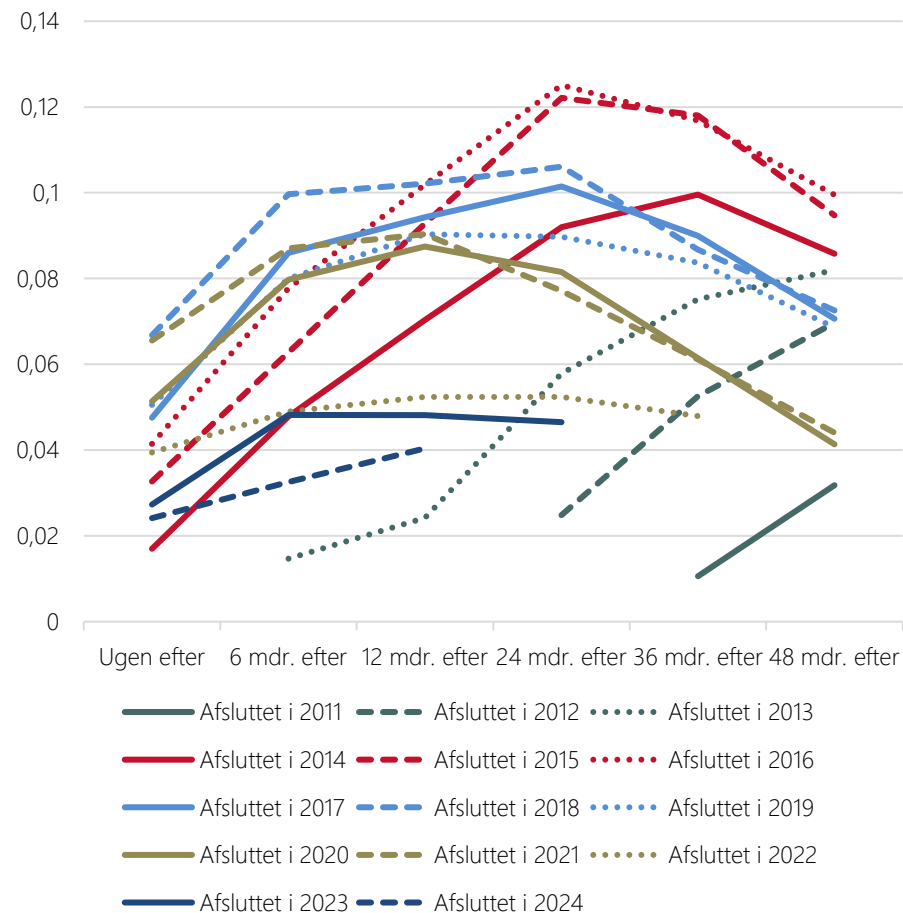
De senere årgange fik i lavere grad tilkendt førtidspension umiddelbart efter, de havde fuldført et STU-forløb. For årgangene 2015-2024 er det 27-34 pct., der er på førtidspension ugen efter de har fuldført en STU.

Der er en tendens til, at forskellen mellem årgangene bliver mindre med tiden. Således er 46 pct. af dem, som afsluttede en STU i 2019, på førtidspension fire år efter, de har fuldført en STU, hvilket er omkring det samme niveau som for dem, der fuldførte mellem 2015 og 2018.

I de senere årgange er der en tendens til, at det bliver mere udbredt at komme på førtidspension efter endt STU-forløb. Ca. 50 pct. af de personer, der fuldførte et forløb i 2021, var på førtidspension 4 år efter, hvilket er det højeste niveau siden 2012-årgangen. Tilsvarende ligger 2023-årgangen på det højeste niveau siden 2013, når man betragter andelen på førtidspension 2 år efter endt STU-forløb.

Andel i ressourceforløb

Figur 2: Andel i ressourceforløb efter fuldført STU-forløb



Kilde: Egne beregninger på baggrund af DREAM og KOTRE

De nyeste årgange kommer igen sjældnere i ressourceforløb

Ressourceforløb blev først en mulighed fra 1. januar 2013, hvilket forklarer, at ingen fra årgang 2011 fik ressourceforløb ved de fire første nedslagstidspunkter.

I de tidlige årgange (2011-2013) blev der i lav grad benyttet ressourceforløb, og det anvendes først i betydelig grad efter 24 måneder.

I de senere årgange benyttes ressourceforløb i betydeligt højere grad allerede ugen efter, STU-forløbet er fuldført (7 pct. i 2018).

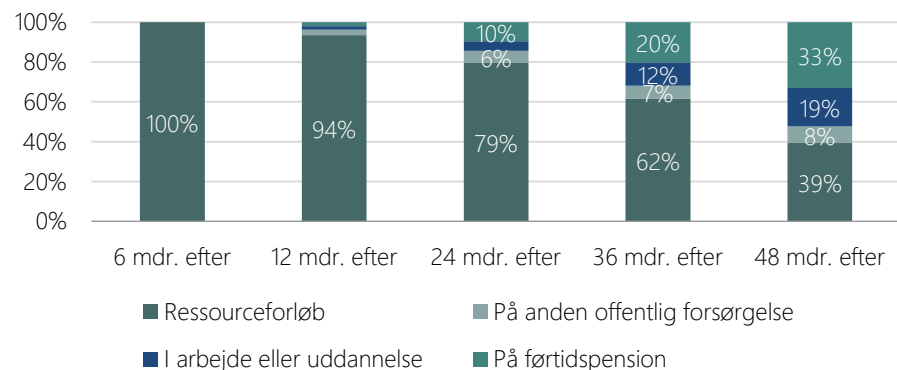
For årgangene 2014-2016 er der en tendens til, at brugen af ressourceforløb falder efter 24-36 måneder. I de senere årgange (2017-2024) flader brugen af ressourceforløb ud tidligere, dvs. omkring et år efter fuldført STU.

Brugen af ressourceforløb ser desuden ud til at være faldende for årgangene efter 2016, fx er der kun omkring 9-10 pct. af årgang 2017-2019, der er i ressourceforløb efter 2-3 år, mod 12 pct. af årgang 2015 og 2016.

For de nyeste årgange (2023 og 2024) er andelen, der kommer på ressourceforløb op til 2 år efter endt STU-forløb på det laveste niveau siden 2013.

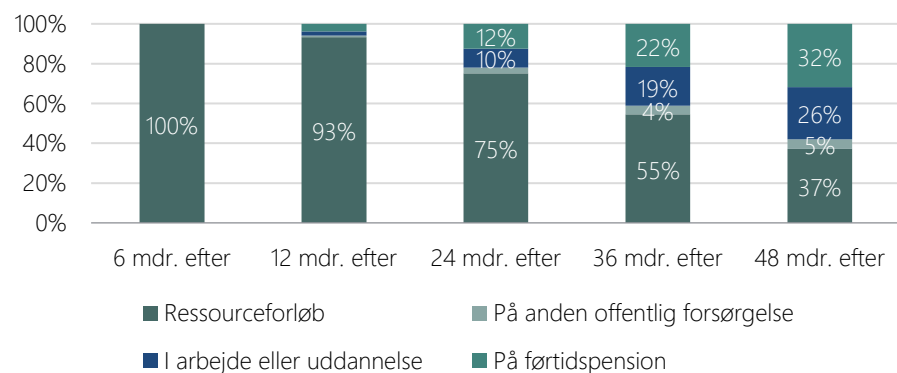
Fastholdelse i ressourceforløb

Figur 3a: Forsørgelsesgrundlag efter fuldført STU-forløb blandt dem, som seks måneder efter fuldført STU-forløb var i ressourceforløb, årgange 2013-2016



Kilde: Egne beregninger på baggrund af DREAM og KOTRE

Figur 3b: Forsørgelsesgrundlag efter fuldført STU-forløb blandt dem, som seks måneder efter fuldført STU-forløb var i ressourceforløb, årgange 2017-2020



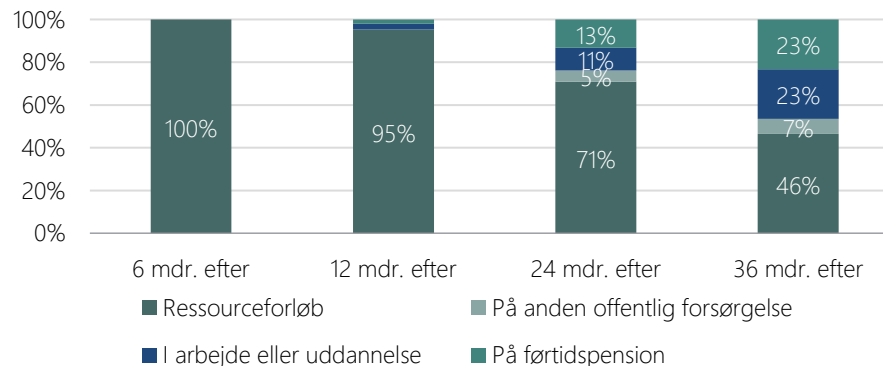
Kilde: Egne beregninger på baggrund af DREAM og KOTRE

Figurerne viser – hhv. for årgangene 2013-16, 2017-20 og 2021-24 – de personer, der seks måneder efter fuldført STU var i ressourceforløb, og hvad deres arbejdsmarkedstilknytning er hhv. 12, 24 og 36 måneder efter.

De senere årgange afgår i højere grad fra ressourceforløb end de tidligere årgange. Efter 36 måneder er 62 pct. af årgangen 2013-16 og 55 pct. af årgangen 2017-20 stadig i ressourceforløb mod blot 46 pct. for årgangsgruppen 2021-24. De personer, der afgår fra ressourceforløb, går hovedsageligt på førtidspension eller arbejde eller uddannelse, men i nogen grad også anden offentlig forsørgelse.

Pointen med at indføre ressourceforløbet i 2013 var at få personer i arbejde, der ellers ville ende på førtidspension. Det lykkes i dette tilfælde at få ca. 25 pct. af personerne i arbejde eller uddannelse i løbet af 48 måneder og allerede efter 36 måneder for årgangene 2021-24 – vel at mærke personer, der ellers ville have fået tilkendt førtidspension før reformen.

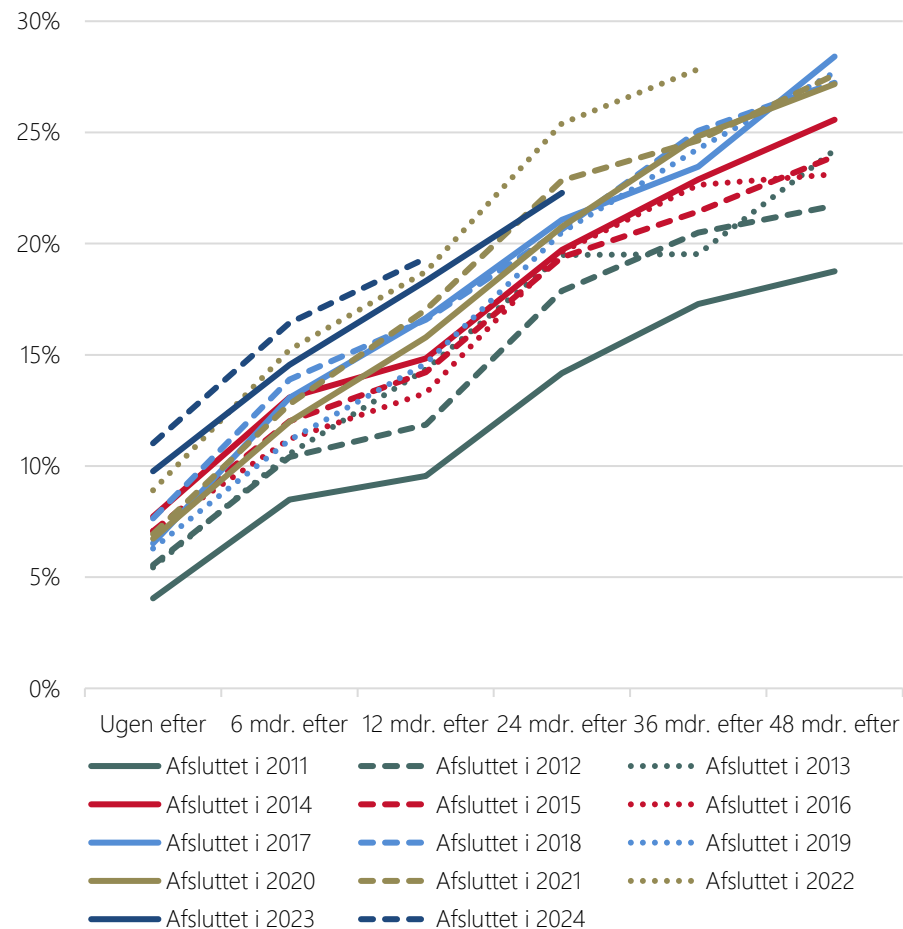
Figur 3c: Forsørgelsesgrundlag efter fuldført STU-forløb for de, som seks måneder efter fuldført STU-forløb var i ressourceforløb, årgange 2021-2024



Note: For årgang 2024 kan man kun se status frem til 12 mdr. efter. For årgang 2023 kan man kun se status frem til 24 mdr. efter.
Kilde: Egne beregninger på baggrund af DREAM og KOTRE

Andel i arbejde eller uddannelse

Figur 4: Andel i arbejde eller uddannelse efter fuldført STU-forløb



Kilde: Egne beregninger på baggrund af DREAM og KOTRE

Med tiden kommer flere i arbejde eller uddannelse

Figuren viser, hvor stor en andel af de enkelte årgange, der fuldførte et STU-forløb, som efterfølgende kommer i arbejde eller uddannelse.

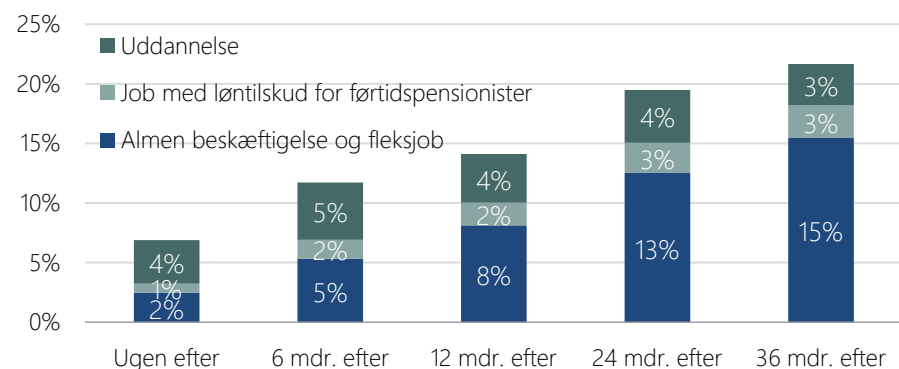
For alle årgange er 4-11 pct. i arbejde eller uddannelse ugen efter, de har fuldført deres STU-forløb.

På tværs af årgangene er andelen i arbejde eller uddannelse gradvist stigende over tid. For årgang 2024, som er den seneste årgang, der kan observeres, er 11 pct. i arbejde eller uddannelse ugen efter, hvilket er højere end for nogen tidligere årgang. Dette billede fortsætter også, når man kigger 6 og 12 måneder frem. 48 måneder efter er 22-28 pct. i arbejde eller i gang med en uddannelse, med undtagelse af 2011 (19 pct.).

Årgang 2011 udmærker sig ved at have en relativt lav andel i arbejde eller uddannelse i alle nedslag efter det fuldførte STU-forløb, mens årgange 2017-2021 udmærker sig, ved at have en relativt høj andel i arbejde eller uddannelse efter 48 måneder.

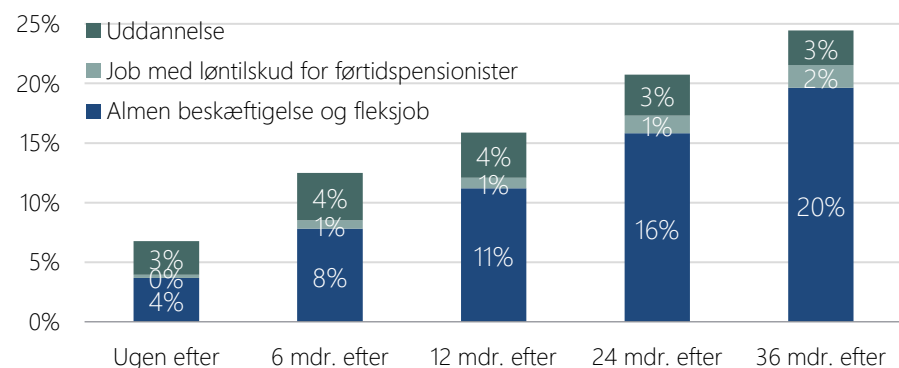
Andel i arbejde eller uddannelse

Figur 5a: Andel i arbejde eller uddannelse efter fuldført STU-forløb, årgange 2013-2016



Kilde: Egne beregninger på baggrund af DREAM og KOTRE

Figur 5b: Andel i arbejde eller uddannelse efter fuldført STU-forløb, årgange 2017-2020



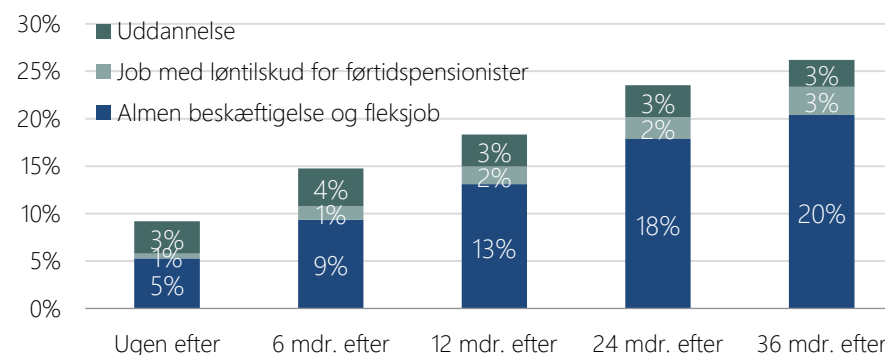
Kilde: Egne beregninger på baggrund af DREAM og KOTRE

Den stigende andel i arbejde og uddannelse over tid (fra figur 4) er drevet af den stigende andel af personer i arbejde, herunder almen beskæftigelse, fleksjob eller løntilskud for førtidspensionister. Andelen af personer i uddannelse er tilnærmelsesvis konstant over tid på 3-5 pct. af personerne. Dette gælder for alle årgange.

Andelen, der er i almen beskæftigelse eller fleksjob, stiger markant over tid på tværs af alle årgange. Der er en tendens til, at en større andel af de nyere årgange kommer i almen beskæftigelse eller fleksjob over tid.

For alle årgangene er andelen i løntilskud stigende over tid. Antallet af personer i ordinær beskæftigelse stiger dog hurtigere end antallet i løntilskud, hvilket betyder, at løntilskud udgør en relativt stor andel af de beskæftigede ugen efter og 6 måneder efter fuldført STU-forløb, men udgør en relativt lille andel af de beskæftigede 36 måneder efter.

Figur 5c: Andel i arbejde eller uddannelse efter fuldført STU-forløb, årgange 2021-2024

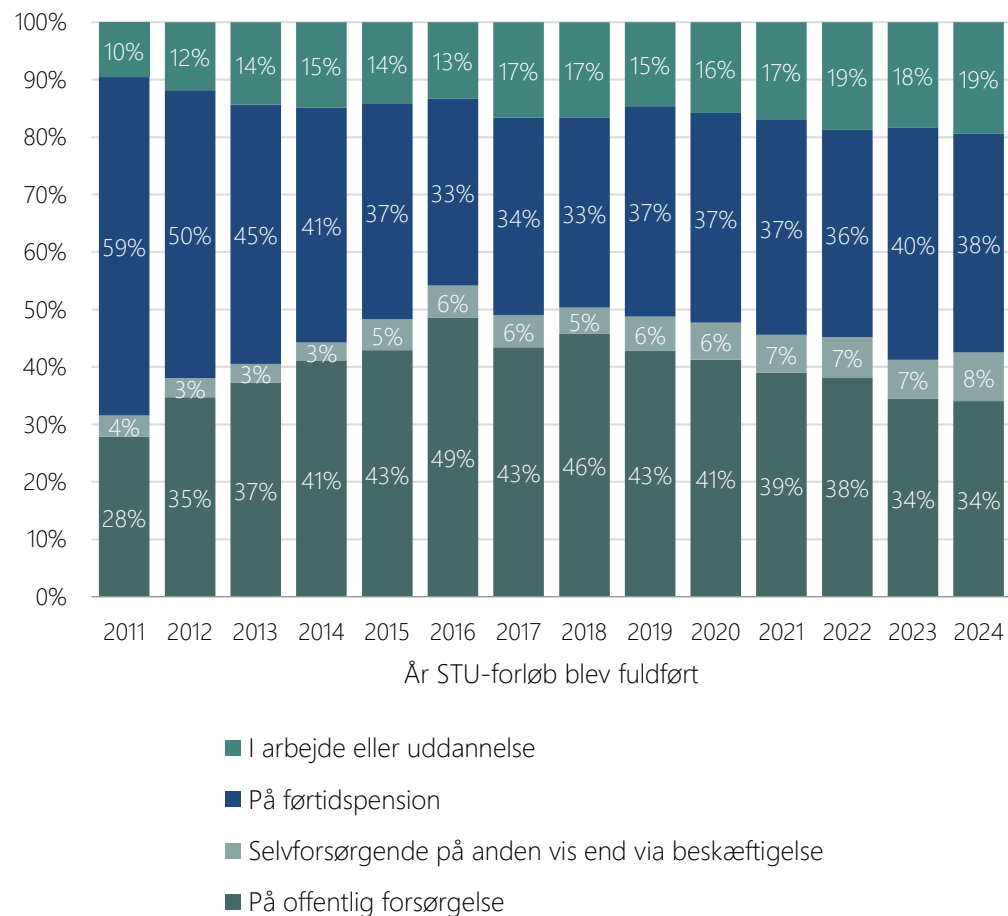


Note: For årgang 2024 kan man kun se status frem til 12 mdr. efter. For årgang 2023 kan man kun se status frem til 24 mdr. efter.

Kilde: Egne beregninger på baggrund af DREAM og KOTRE

Potentielle arbejdstagere

Figur 6: Status 12 måneder efter fuldført STU-forløb



Kilde: Egne beregninger på baggrund af DREAM og KOTRE

Andelen af potentielle arbejdstagere er vokset frem til 2016, men er derefter faldet

Figuren viser, hvordan forsørgelsesgrundlaget fordeler sig 12 måneder efter fuldført STU-forløb for de forskellige årgange. Personer, der er udvandret fra Danmark eller døde, fremgår ikke, da de udgør tæt på 0 pct.

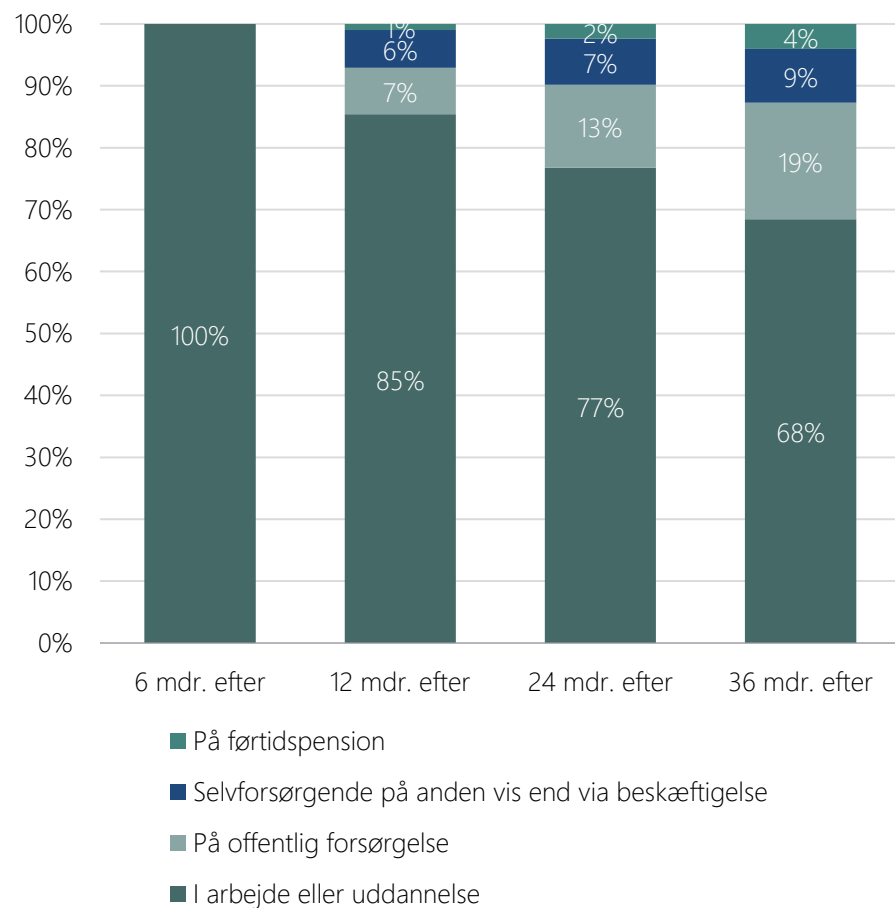
De personer, der ender på offentlig forsørgelse eller i selvforsørgelse på anden vis end via beskæftigelse, har som udgangspunkt mulighed for at tage et arbejde. Personer på førtidspension har en nedsat arbejdsevne, men kan have mulighed for at komme i et skånejob.

I årgang 2011 var 32 pct. potentielle arbejdstagere efter 12 måneder. Denne andel har ligget markant over siden og er højest for årgang 2016 med 54 pct. For de efterfølgende årgange er andelen af potentielle arbejdstagere faldet gradvist, og for årgang 2024 lå andelen på ca. 43 pct.

Førtidspensionsreformen, der trådte i kraft i januar 2013, kan have medført at andelen, der ender på førtidspension for årgang 2011 og 2012, og muligvis 2013, var højere end de efterfølgende årgange. Andelen var lavest for årgangene 2016-2018 (33-34 pct.). Derefter er der sket en stigning i andelen igen, som for årgang 2024 lå på 38 pct. året efter fuldført STU-forløb.

Fastholdelse i arbejde eller uddannelse

Figur 7: Forsørgelsesgrundlag 12, 24 og 36 måneder efter fuldført STU-forløb for de, der seks måneder efter fuldført STU-forløb var i arbejde eller uddannelse



Note: For årgang 2024 kan man kun se status frem til 12 mdr. efter. For årgang 2023 kan man kun se status frem til 24 mdr. efter.
Kilde: Egne beregninger på baggrund af DREAM og KOTRE

Andelen, der er fastholdt i arbejde eller uddannelse falder over tid

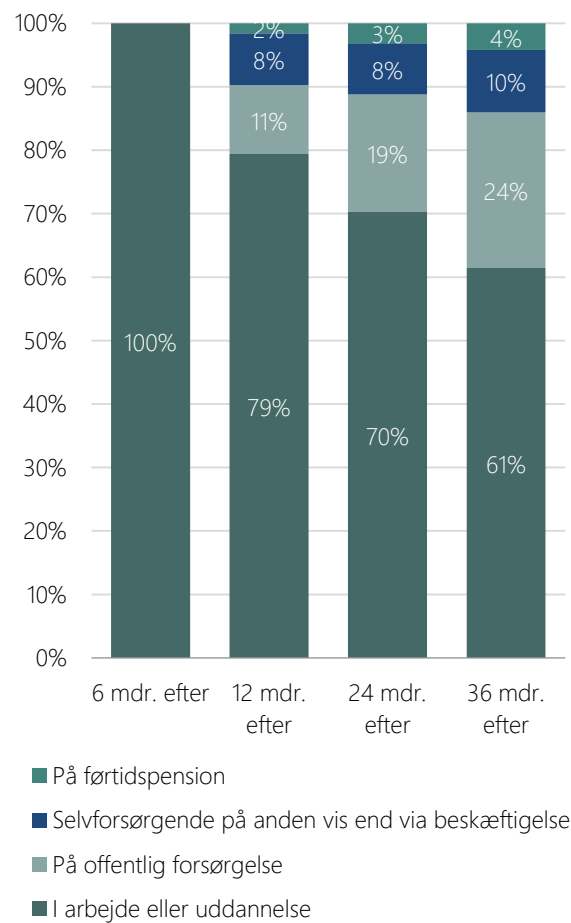
Figuren viser de personer fra alle årgange, der efter 6 måneder var i arbejde eller uddannelse, og hvad deres arbejdsmarkedstilknytning er hhv. 12, 24 og 36 måneder efter.

Andelen, der er fastholdt i arbejde eller uddannelse falder fra 85 pct. 12 måneder efter fuldført STU-forløb til 68 pct. 36 måneder efter fuldført STU. Der er altså over halvdelen, som er fastholdt efter 36 måneder. De personer, der ikke fastholdes i arbejde eller uddannelse, afgår hovedsageligt til offentlig forsørgelse, men også i nogen grad til anden selvforsørgelse og førtidspension.

På næste side vises den samme figur, men delt op på årgangene 2013-16, 2017-20 og 2021-24. Her ses det, at andelen, som fastholdes i arbejde eller uddannelse, er højere for de seneste årgange – 72 pct. af årgang 2021-24 er fortsat i beskæftigelse efter 36 måneder, mod 61 pct. af årgangene 2013-16. Det er særligt drevet af et fald i andelen, der overgår fra beskæftigelse til offentlig forsørgelse.

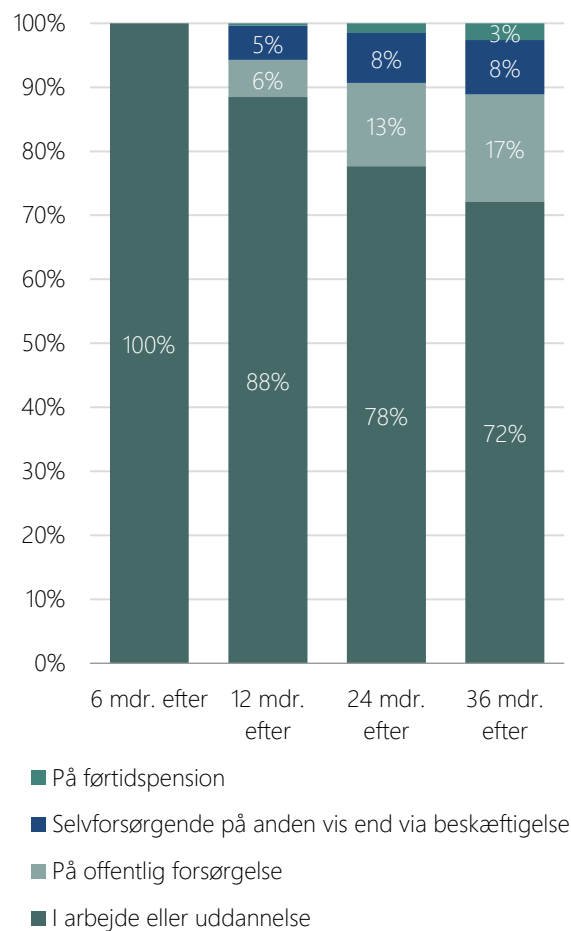
Fastholdelse i arbejde eller uddannelse fordelt på årgange

Figur 8a: Fastholdelse i arbejde eller uddannelse, årgange 2013-2016



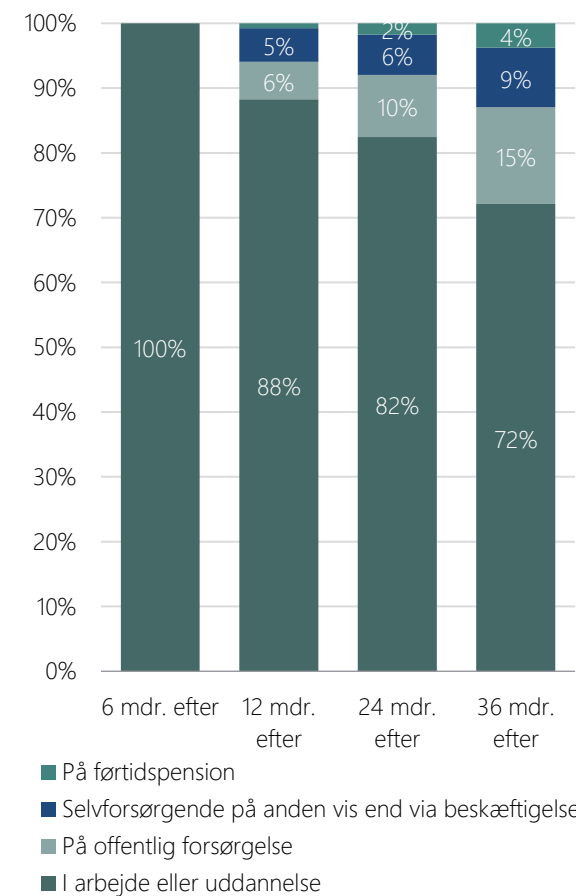
Kilde: Egne beregninger på baggrund af DREAM og KOTRE

Figur 8b: Fastholdelse i arbejde eller uddannelse, årgange 2017-2020



Kilde: Egne beregninger på baggrund af DREAM og KOTRE

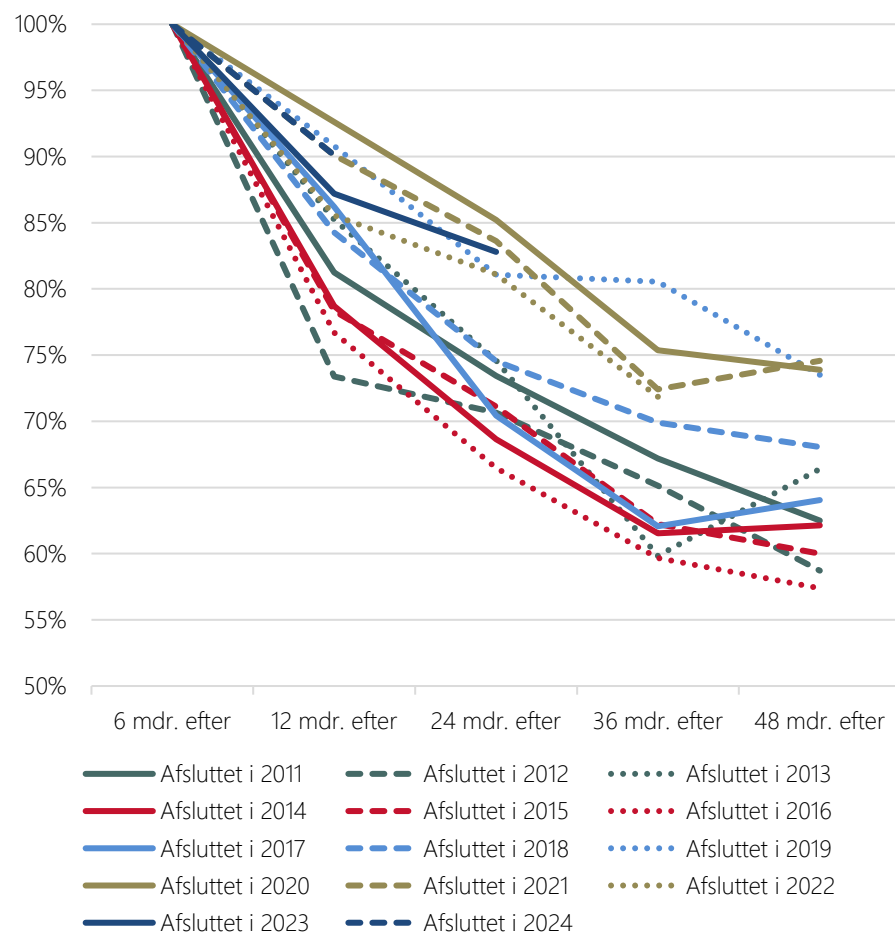
Figur 8c: Fastholdelse i arbejde eller uddannelse, årgange 2021-2024



Note: For årgang 2024 kan man kun se status frem til 12 mdr. efter. For årgang 2023 kan man kun se status frem til 24 mdr. efter.
Kilde: Egne beregninger på baggrund af DREAM og KOTRE

Fastholdelse i arbejde eller uddannelse

Figur 9: Andel af de, der seks måneder efter fuldført STU-forløb var i arbejde eller uddannelse, som fortsat var i arbejde eller uddannelse 12, 24, 36 og 48 måneder efter fuldført STU-forløb



Kilde: Egne beregninger på baggrund af DREAM og KOTRE

De seneste årgange har tendens til en bedre fastholdelse i arbejde eller uddannelse

Figuren viser, hvor stor en andel af de personer, der er i arbejde eller i gang med en uddannelse 6 måneder efter fuldført STU, som bliver fastholdt.

Mellem 58 og 66 pct. af personerne fra årgangene 2011-17 er fastholdt i arbejde eller uddannelse 48 måneder efter afsluttet STU-forløb. Der er ingen tydelig trend i ændringerne på tværs af disse årgange. De seneste årgange har tendens til en bedre fastholdelse i arbejde eller uddannelse. I henholdsvis 2019-2021 var 74-75 pct. fastholdt i arbejde eller uddannelse 48 måneder efter afsluttet STU-forløb. For årgangene 2022-2024 er det dertil ca. 10 pct.-point flere, der er fastholdt i arbejde eller uddannelse 24 måneder efter færdiggørelse af STU-forløbet, sammenlignet med årgange før 2018. Dette bekræfter billedet fra forrige side.

På tværs af de forskellige årgange falder fastholdelsen indtil 36 måneder efter afsluttet STU-forløb. For nogle årgange er der derefter en tendens til, at flere personer kommer tilbage i arbejde eller uddannelse.

Dermed er det positivt, at flere bliver fastholdt i arbejdsstyrken (jf. figur 6), da der er mulighed for, at flere over tid kommer tilbage i arbejde eller uddannelse.

Bilag 1: Detaljerede tabeller

Fuldførte STU-forløb 2011

Tabel 1: Fuldførte STU-forløb i 2011

	Ugen efter slut	6 mdr. efter slut	12 mdr. efter slut	24 mdr. efter slut	36 mdr. efter slut	48 mdr. efter slut	Ugen efter slut	6 mdr. efter slut	12 mdr. efter slut	24 mdr. efter slut	36 mdr. efter slut	48 mdr. efter slut
Selvforsørgelse via beskæftigelse	10	10	15	23	26	26	1%	1%	2%	3%	3%	3%
I fleksjob	-	5	7	18	28	46	-	1%	1%	2%	4%	6%
I job med løntilskud for førtidspensionister (skånejob)	8	26	34	42	50	43	1%	3%	5%	6%	7%	6%
På SU	11	23	16	24	25	25	1%	3%	2%	3%	3%	3%
Voksenlærling	0	0	0	0	-	-	0%	0%	0%	0%	-	-
I alt - i arbejde eller uddannelse	30-31	64-64	72-72	107-107	130-131	141-142	4%	8%	10%	14%	17%	19%
På arbejdsløshedsdagpenge	0	5	5	5	7	7	0%	1%	1%	1%	1%	1%
På ledighedsydelse	3	4	4	12	19	18	0%	1%	1%	2%	3%	2%
På kontanthjælp, jobparat	-	0	-	-	-	-	-	0%	-	-	-	-
På kontanthjælp, åbenlyst uddannelsesparat	0	0	0	0	0	0	0%	0%	0%	0%	0%	0%
I alt - Afklaret til arbejdsmarked eller uddannelse	4-5	9-9	10-11	18-19	27-28	26-27	1%	1%	1%	2%	4%	4%
Selvforsørgende på anden vis end via beskæftigelse	33	23	28	22	20	19	4%	3%	4%	3%	3%	3%
På kontanthjælp, aktivitetsparat	137	166	158	125	97	65	18%	22%	21%	17%	13%	9%
Forrevalidering	109	39	25	12	7	-	14%	5%	3%	2%	1%	-
Revalidering	16	13	12	11	9	6	2%	2%	2%	1%	1%	1%
Ressourceforløb	0	0	0	0	8	24	0%	0%	0%	0%	1%	3%
Sygedagpenge	0	-	3	-	0	0	0%	-	0%	-	0%	0%
Jobafklaring	0	0	0	0	0	0	0%	0%	0%	0%	0%	0%
Barselsdagpenge	0	0	0	-	0	0	0%	0%	0%	-	0%	0%
Førtidspension	422	437	444	455	451	466	56%	58%	59%	60%	60%	62%
I alt - uden for arbejdsmarked og uddannelse	717-717	679-680	670-670	627-629	592-592	581-582	95%	90%	89%	83%	78%	77%
Ikke bosiddende i Danmark	0	0	0	0	0	0	0%	0%	0%	0%	0%	0%
Død	-	-	-	-	5	5	-	-	-	-	1%	1%
I alt	752-755	753-755	753-755	753-757	754-756	753-756	100%	100%	100%	100%	100%	100%

Kilde: Egne beregninger på baggrund af DREAM og KOTRE

Fuldførte STU-forløb 2012

Tabel 1: Fuldførte STU-forløb i 2012

	Ugen efter slut	6 mdr. efter slut	12 mdr. efter slut	24 mdr. efter slut	36 mdr. efter slut	48 mdr. efter slut	Ugen efter slut	6 mdr. efter slut	12 mdr. efter slut	24 mdr. efter slut	36 mdr. efter slut	48 mdr. efter slut
Selvforsørgelse via beskæftigelse	17	38	44	62	68	68	2%	4%	4%	6%	6%	6%
I fleksjob	4	11	17	35	58	78	0%	1%	2%	3%	6%	7%
I job med løntilskud for førtidspensionister (skånejob)	13	25	32	46	41	41	1%	2%	3%	4%	4%	4%
På SU	24	35	31	44	46	39	2%	3%	3%	4%	4%	4%
Voksenlærling	0	0	0	0	-	-	0%	0%	0%	0%	-	-
I alt - i arbejde eller uddannelse	58-58	109-109	124-124	187-187	214-215	227-228	6%	10%	12%	18%	20%	22%
På arbejdsløshedsdagpenge	0	-	3	4	4	8	0%	-	0%	0%	0%	1%
På ledighedsydelse	-	5	12	21	23	25	-	0%	1%	2%	2%	2%
På kontanthjælp, jobparat	-	0	5	0	-	3	-	0%	0%	0%	-	0%
På kontanthjælp, åbenlyst uddannelsesparat	0	0	0	-	0	0	0%	0%	0%	-	0%	0%
I alt - Afklaret til arbejdsmarked eller uddannelse	2-4	6-7	20-20	26-27	28-29	36-36	0%	1%	2%	3%	3%	3%
Selvforsørgende på anden vis end via beskæftigelse	42	38	35	29	23	31	4%	4%	3%	3%	2%	3%
På kontanthjælp, aktivitetsparat	327	296	284	220	168	121	31%	28%	27%	21%	16%	12%
Forrevalidering	110	63	41	22	10	6	11%	6%	4%	2%	1%	1%
Revalidering	20	19	14	13	9	4	2%	2%	1%	1%	1%	0%
Ressourceforløb	0	-	-	26	55	73	0%	-	-	2%	5%	7%
Sygedagpenge	0	0	-	-	0	-	0%	0%	-	-	0%	-
Jobafklaring	0	0	0	0	0	0	0%	0%	0%	0%	0%	0%
Barselsdagpenge	0	0	0	0	0	-	0%	0%	0%	0%	0%	-
Førtidspension	486	513	524	516	529	533	46%	49%	50%	49%	51%	51%
I alt - uden for arbejdsmarked og uddannelse	985-985	930-931	900-902	827-828	794-794	770-772	94%	89%	86%	79%	76%	74%
Ikke bosiddende i Danmark	0	0	0	-	-	-	0%	0%	0%	-	-	-
Død	0	-	-	4	8	12	0%	-	-	0%	1%	1%
I alt	1045-1047	1046-1049	1045-1048	1045-1048	1045-1048	1046-1050	100%	100%	100%	100%	100%	100%

Kilde: Egne beregninger på baggrund af DREAM og KOTRE

Fuldførte STU-forløb 2013

Tabel 2: Fuldførte STU-forløb i 2013

	Ugen efter slut	6 mdr. efter slut	12 mdr. efter slut	24 mdr. efter slut	36 mdr. efter slut	48 mdr. efter slut	Ugen efter slut	6 mdr. efter slut	12 mdr. efter slut	24 mdr. efter slut	36 mdr. efter slut	48 mdr. efter slut
Selvforsørgelse via beskæftigelse	15	35	48	63	59	66	1%	3%	4%	5%	5%	6%
I fleksjob	3	12	25	60	73	107	0%	1%	2%	5%	6%	9%
I job med løntilskud for førtidspensionister (skånejob)	19	37	43	54	57	60	2%	3%	4%	5%	5%	5%
På SU	26	38	50	47	37	46	2%	3%	4%	4%	3%	4%
Voksenlærling	0	0	0	-	0	-	0%	0%	0%	-	0%	-
I alt - i arbejde eller uddannelse	63-63	122-122	166-166	225-226	226-226	280-281	5%	11%	14%	19%	20%	24%
På arbejdsløshedsdagpenge	0	-	-	-	11	17	0%	-	-	-	1%	1%
På ledighedsydelse	3	9	15	20	39	38	0%	1%	1%	2%	3%	3%
På kontanthjælp, jobparat	-	0	0	0	0	-	-	0%	0%	0%	0%	-
På kontanthjælp, åbenlyst uddannelsesparat	0	0	-	0	-	0	0%	0%	-	0%	-	0%
I alt - Afklaret til arbejdsmarked eller uddannelse	4-5	10-11	17-19	21-22	51-52	56-57	0%	1%	2%	2%	4%	5%
Selvforsørgende på anden vis end via beskæftigelse	50	43	38	30	38	23	4%	4%	3%	3%	3%	2%
På kontanthjælp, aktivitetsparat	414	378	330	250	186	133	36%	33%	29%	22%	16%	11%
Forrevalidering	91	51	40	19	10	4	8%	4%	3%	2%	1%	0%
Revalidering	11	13	12	5	5	3	1%	1%	1%	0%	0%	0%
Ressourceforløb	-	17	28	67	87	95	-	1%	2%	6%	8%	8%
Sygedagpenge	0	-	-	3	3	3	0%	-	-	0%	0%	0%
Jobafklaring	0	0	0	0	0	-	0%	0%	0%	0%	0%	-
Barselsdagpenge	0	0	0	-	-	-	0%	0%	0%	-	-	-
Førtidspension	522	520	522	532	545	551	45%	45%	45%	46%	47%	48%
I alt - uden for arbejdsmarked og uddannelse	1089-1090	1023-1024	971-972	907-908	875-876	814-816	94%	88%	84%	78%	76%	70%
Ikke bosiddende i Danmark	-	-	-	3	3	3	-	-	-	0%	0%	0%
Død	0	0	0	0	-	4	0%	0%	0%	0%	-	0%
I alt	1157-1160	1156-1159	1155-1159	1156-1159	1156-1159	1157-1161	100%	100%	100%	100%	100%	100%

Kilde: Egne beregninger på baggrund af DREAM og KOTRE

Fuldførte STU-forløb 2014

Tabel 3: Fuldførte STU-forløb i 2014

	Ugen efter slut	6 mdr. efter slut	12 mdr. efter slut	24 mdr. efter slut	36 mdr. efter slut	48 mdr. efter slut	Ugen efter slut	6 mdr. efter slut	12 mdr. efter slut	24 mdr. efter slut	36 mdr. efter slut	48 mdr. efter slut
Selvforsørgelse via beskæftigelse	31	50	59	80	83	85	2%	4%	5%	6%	6%	7%
I fleksjob	5	26	49	86	127	158	0%	2%	4%	7%	10%	12%
I job med løntilskud for førtidspensionister (skånejob)	8	24	29	37	47	46	1%	2%	2%	3%	4%	4%
På SU	56	68	55	52	38	38	4%	5%	4%	4%	3%	3%
Voksenlærling	0	-	0	0	-	4	0%	-	0%	0%	-	0%
I alt - i arbejde eller uddannelse	100-100	169-170	192-192	255-255	296-297	331-331	8%	13%	15%	20%	23%	26%
På arbejdsløshedsdagpenge	0	-	-	4	12	18	0%	-	-	0%	1%	1%
På ledighedsydelse	8	17	20	40	32	26	1%	1%	2%	3%	2%	2%
På kontanthjælp, jobparat	0	0	0	0	0	-	0%	0%	0%	0%	0%	-
På kontanthjælp, åbenlyst uddannelsesparat	0	-	-	-	0	0	0%	-	-	-	0%	0%
I alt - Afklaret til arbejdsmarked eller uddannelse	8-8	19-21	22-24	45-46	44-44	45-46	1%	2%	2%	4%	3%	4%
Selvforsørgende på anden vis end via beskæftigelse	44	38	40	45	42	38	3%	3%	3%	3%	3%	3%
På kontanthjælp, aktivitetsparat	508	429	370	255	185	150	39%	33%	29%	20%	14%	12%
Forrevalidering	95	55	38	15	12	10	7%	4%	3%	1%	1%	1%
Revalidering	5	5	6	9	8	6	0%	0%	0%	1%	1%	0%
Ressourceforløb	22	62	91	119	129	111	2%	5%	7%	9%	10%	9%
Sygedagpenge	0	-	-	-	5	6	0%	-	-	-	0%	0%
Jobafklaring	0	0	0	0	0	0	0%	0%	0%	0%	0%	0%
Barselsdagpenge	0	0	0	0	-	0	0%	0%	0%	0%	-	0%
Førtidspension	511	515	530	542	562	583	39%	40%	41%	42%	43%	45%
I alt - uden for arbejdsmarked og uddannelse	1185-1185	1105-1106	1076-1077	986-987	944-945	904-904	92%	85%	83%	76%	73%	70%
Ikke bosiddende i Danmark	-	-	-	-	-	4	-	-	-	-	-	0%
Død	0	0	-	5	9	10	0%	0%	-	0%	1%	1%
I alt	1294-1295	1294-1299	1292-1297	1292-1295	1294-1297	1294-1295	100%	100%	100%	100%	100%	100%

Kilde: Egne beregninger på baggrund af DREAM og KOTRE

Fuldførte STU-forløb 2015

Tabel 4: Fuldførte STU-forløb i 2015

	Ugen efter slut	6 mdr. efter slut	12 mdr. efter slut	24 mdr. efter slut	36 mdr. efter slut	48 mdr. efter slut	Ugen efter slut	6 mdr. efter slut	12 mdr. efter slut	24 mdr. efter slut	36 mdr. efter slut	48 mdr. efter slut
Selvforsørgelse via beskæftigelse	32	61	84	104	100	112	2%	4%	6%	7%	7%	7%
I fleksjob	5	24	53	83	130	167	0%	2%	4%	6%	9%	11%
I job med løntilskud for førtidspensionister (skånejob)	8	13	17	28	28	29	1%	1%	1%	2%	2%	2%
På SU	61	82	59	74	62	49	4%	5%	4%	5%	4%	3%
Voksenlærling	0	0	0	-	-	-	0%	0%	0%	-	-	-
I alt - i arbejde eller uddannelse	106-106	180-180	213-213	290-291	321-322	358-359	7%	12%	14%	19%	21%	24%
På arbejdsløshedsdagpenge	3	-	4	7	13	10	0%	-	0%	0%	1%	1%
På ledighedsydelse	12	24	29	31	40	40	1%	2%	2%	2%	3%	3%
På kontanthjælp, jobparat	0	0	0	0	-	3	0%	0%	0%	0%	-	0%
På kontanthjælp, åbenlyst uddannelsesparat	0	0	0	0	-	-	0%	0%	0%	0%	-	-
I alt - Afklaret til arbejdsmarked eller uddannelse	15-15	25-26	33-33	38-38	55-57	54-55	1%	2%	2%	3%	4%	4%
Selvforsørgende på anden vis end via beskæftigelse	64	71	81	60	57	51	4%	5%	5%	4%	4%	3%
På kontanthjælp, aktivitetsparat	695	552	433	308	235	189	46%	37%	29%	21%	16%	13%
Forrevalidering	56	28	21	12	9	6	4%	2%	1%	1%	1%	0%
Revalidering	4	5	6	6	7	4	0%	0%	0%	0%	0%	0%
Ressourceforløb	49	94	139	183	177	142	3%	6%	9%	12%	12%	9%
Sygedagpenge	-	0	-	0	4	8	-	0%	-	0%	0%	1%
Jobafklaring	0	0	0	0	0	-	0%	0%	0%	0%	0%	-
Barseldagpenge	0	0	-	-	-	-	0%	0%	-	-	-	-
Førtidspension	502	535	561	590	617	665	33%	36%	37%	39%	41%	44%
I alt - uden for arbejdsmarked og uddannelse	1371-1372	1285-1285	1243-1245	1160-1161	1107-1108	1067-1069	91%	86%	83%	77%	74%	71%
Ikke bosiddende i Danmark	-	-	-	-	-	-	-	-	-	-	-	-
Død	5	6	7	8	13	16	0%	0%	0%	1%	1%	1%
I alt	1498-1500	1497-1499	1497-1500	1497-1500	1497-1502	1496-1501	100%	100%	100%	100%	100%	100%

Kilde: Egne beregninger på baggrund af DREAM og KOTRE

Fuldførte STU-forløb 2016

Tabel 5: Fuldførte STU-forløb i 2016

	Ugen efter slut	6 mdr. efter slut	12 mdr. efter slut	24 mdr. efter slut	36 mdr. efter slut	48 mdr. efter slut	Ugen efter slut	6 mdr. efter slut	12 mdr. efter slut	24 mdr. efter slut	36 mdr. efter slut	48 mdr. efter slut
Selvforsørgelse via beskæftigelse	38	60	76	109	123	114	2%	4%	5%	7%	8%	7%
I fleksjob	8	26	53	107	157	178	1%	2%	3%	7%	10%	11%
I job med løntilskud for førtidspensionister (skånejob)	6	13	16	19	20	20	0%	1%	1%	1%	1%	1%
På SU	59	77	62	71	53	49	4%	5%	4%	5%	3%	3%
Voksenlærling	0	0	-	-	-	-	0%	0%	-	-	-	-
I alt - i arbejde eller uddannelse	111-111	176-176	208-209	307-308	354-355	362-363	7%	11%	13%	20%	23%	23%
På arbejdsløshedsdagpenge	0	0	0	-	10	19	0%	0%	0%	-	1%	1%
På ledighedsydelse	6	24	28	37	40	50	0%	2%	2%	2%	3%	3%
På kontanthjælp, jobparat	0	0	0	0	0	4	0%	0%	0%	0%	0%	0%
På kontanthjælp, åbenlyst uddannelsesparat	0	0	0	0	-	-	0%	0%	0%	0%	-	-
I alt - Afklaret til arbejdsmarked eller uddannelse	6-6	24-24	28-28	38-39	51-52	74-75	0%	2%	2%	2%	3%	5%
Selvforsørgende på anden vis end via beskæftigelse	70	77	88	65	67	76	4%	5%	6%	4%	4%	5%
På kontanthjælp, aktivitetsparat	813	645	529	342	252	183	52%	41%	34%	22%	16%	12%
Forrevalidering	57	34	30	17	16	11	4%	2%	2%	1%	1%	1%
Revalidering	3	8	7	11	8	5	0%	1%	0%	1%	1%	0%
Ressourceforløb	65	122	160	196	183	156	4%	8%	10%	13%	12%	10%
Sygedagpenge	0	-	-	5	-	6	0%	-	-	0%	-	0%
Jobafklaring	0	0	0	0	-	0	0%	0%	0%	0%	-	0%
Barseldagpenge	0	-	-	0	0	0	0%	-	-	0%	0%	0%
Førtidspension	440	475	511	576	617	678	28%	30%	33%	37%	39%	43%
I alt - uden for arbejdsmarked og uddannelse	1448-1448	1363-1365	1327-1329	1212-1212	1145-1147	1115-1115	92%	87%	85%	77%	73%	71%
Ikke bosiddende i Danmark	0	-	-	3	5	7	0%	-	-	0%	0%	0%
Død	3	4	4	6	9	9	0%	0%	0%	0%	1%	1%
I alt	1568-1568	1568-1571	1568-1572	1566-1568	1564-1568	1567-1569	100%	100%	100%	100%	100%	100%

Kilde: Egne beregninger på baggrund af DREAM og KOTRE

Fuldførte STU-forløb 2017

Tabel 6: Fuldførte STU-forløb i 2017

	Ugen efter slut	6 mdr. efter slut	12 mdr. efter slut	24 mdr. efter slut	36 mdr. efter slut	48 mdr. efter slut	Ugen efter slut	6 mdr. efter slut	12 mdr. efter slut	24 mdr. efter slut	36 mdr. efter slut	48 mdr. efter slut
Selvforsørgelse via beskæftigelse	37	65	90	109	113	141	2%	4%	6%	7%	7%	9%
I fleksjob	14	52	85	139	181	227	1%	3%	5%	9%	12%	15%
I job med løntilskud for førtidspensionister (skånejob)	-	9	8	13	19	25	-	1%	1%	1%	1%	2%
På SU	49	76	75	67	52	48	3%	5%	5%	4%	3%	3%
Voksenlærling	0	-	-	0	0	-	0%	-	-	0%	0%	-
I alt - i arbejde eller uddannelse	101-102	203-204	259-260	328-328	365-365	442-443	7%	13%	17%	21%	23%	28%
På arbejdsløshedsdagpenge	0	0	-	4	12	15	0%	0%	-	0%	1%	1%
På ledighedsydelse	17	27	28	33	44	31	1%	2%	2%	2%	3%	2%
På kontanthjælp, jobparat	0	0	0	0	0	0	0%	0%	0%	0%	0%	0%
På kontanthjælp, åbenlyst uddannelsesparat	0	0	-	-	-	0	0%	0%	-	-	-	0%
I alt - Afklaret til arbejdsmarked eller uddannelse	17-17	27-27	30-32	38-39	57-58	46-46	1%	2%	2%	2%	4%	3%
Selvforsørgende på anden vis end via beskæftigelse	89	90	88	101	101	81	6%	6%	6%	6%	6%	5%
På kontanthjælp, aktivitetsparat	798	576	467	311	224	168	51%	37%	30%	20%	14%	11%
Forrevalidering	21	16	13	10	8	-	1%	1%	1%	1%	1%	-
Revalidering	-	4	6	4	5	4	-	0%	0%	0%	0%	0%
Ressourceforløb	74	134	147	158	140	110	5%	9%	9%	10%	9%	7%
Sygedagpenge	0	0	-	3	6	8	0%	0%	-	0%	0%	1%
Jobafklaring	0	0	0	0	0	0	0%	0%	0%	0%	0%	0%
Barseldagpenge	0	0	0	-	-	-	0%	0%	0%	-	-	-
Førtidspension	448	497	535	588	632	677	29%	32%	34%	38%	41%	43%
I alt - uden for arbejdsmarked og uddannelse	1431-1432	1317-1317	1257-1258	1176-1177	1117-1118	1050-1052	92%	85%	81%	76%	72%	67%
Ikke bosiddende i Danmark	-	3	3	4	5	5	-	0%	0%	0%	0%	0%
Død	5	7	8	10	11	13	0%	0%	1%	1%	1%	1%
I alt	1555-1558	1557-1558	1557-1561	1556-1558	1555-1557	1556-1559	100%	100%	100%	100%	100%	100%

Kilde: Egne beregninger på baggrund af DREAM og KOTRE

Fuldførte STU-forløb 2018

Tabel 6: Fuldførte STU-forløb i 2018

	Ugen efter slut	6 mdr. efter slut	12 mdr. efter slut	24 mdr. efter slut	36 mdr. efter slut	48 mdr. efter slut	Ugen efter slut	6 mdr. efter slut	12 mdr. efter slut	24 mdr. efter slut	36 mdr. efter slut	48 mdr. efter slut
Selvforsørgelse via beskæftigelse	46	78	95	113	125	125	3%	5%	6%	7%	8%	8%
I fleksjob	24	58	91	140	197	222	2%	4%	6%	9%	13%	14%
I job med løntilskud for førtidspensionister (skånejob)	4	10	14	19	23	33	0%	1%	1%	1%	1%	2%
På SU	45	70	58	49	45	39	3%	5%	4%	3%	3%	3%
Voksenlærling	0	0	0	0	0	5	0%	0%	0%	0%	0%	0%
I alt - i arbejde eller uddannelse	119-119	216-216	258-258	321-321	390-390	424-424	8%	14%	17%	21%	25%	27%
På arbejdsløshedsdagpenge	0	0	0	-	4	11	0%	0%	0%	-	0%	1%
På ledighedsydelse	14	26	23	46	36	46	1%	2%	1%	3%	2%	3%
På kontanthjælp, jobparat	0	0	0	0	-	0	0%	0%	0%	0%	-	0%
På kontanthjælp, åbenlyst uddannelsesparat	0	0	0	0	0	-	0%	0%	0%	0%	0%	-
I alt - Afklaret til arbejdsmarked eller uddannelse	14-14	26-26	23-23	47-48	41-42	58-59	1%	2%	1%	3%	3%	4%
Selvforsørgende på anden vis end via beskæftigelse	81	63	71	65	57	44	5%	4%	5%	4%	4%	3%
På kontanthjælp, aktivitetsparat	793	603	513	353	257	199	51%	39%	33%	23%	17%	13%
Forrevalidering	14	6	6	4	-	3	1%	0%	0%	0%	-	0%
Revalidering	-	3	3	5	-	0	-	0%	0%	0%	-	0%
Ressourceforløb	104	155	159	165	135	113	7%	10%	10%	11%	9%	7%
Sygedagpenge	0	3	0	4	6	8	0%	0%	0%	0%	0%	1%
Jobafklaring	0	0	0	0	0	0	0%	0%	0%	0%	0%	0%
Barselsdagpenge	0	0	-	-	-	-	0%	0%	-	-	-	-
Førtidspension	426	476	515	582	653	690	27%	31%	33%	37%	42%	44%
I alt - uden for arbejdsmarked og uddannelse	1419-1420	1309-1309	1268-1269	1179-1180	1111-1114	1058-1059	91%	84%	81%	76%	71%	68%
Ikke bosiddende i Danmark	-	-	3	-	3	5	-	-	0%	-	0%	0%
Død	3	3	4	6	9	11	0%	0%	0%	0%	1%	1%
I alt	1556-1558	1555-1556	1556-1557	1554-1557	1554-1558	1556-1558	100%	100%	100%	100%	100%	100%

Kilde: Egne beregninger på baggrund af DREAM og KOTRE

Fuldførte STU-forløb 2019

Tabel 6: Fuldførte STU-forløb i 2019

	Ugen efter slut	6 mdr. efter slut	12 mdr. efter slut	24 mdr. efter slut	36 mdr. efter slut	48 mdr. efter slut	Ugen efter slut	6 mdr. efter slut	12 mdr. efter slut	24 mdr. efter slut	36 mdr. efter slut	48 mdr. efter slut
Selvforsørgelse via beskæftigelse	42	59	75	93	111	120	3%	4%	5%	6%	7%	7%
I fleksjob	23	76	107	162	209	252	1%	5%	6%	10%	13%	15%
I job med løntilskud for førtidspensionister (skånejob)	6	12	14	26	33	44	0%	1%	1%	2%	2%	3%
På SU	32	37	45	58	47	39	2%	2%	3%	3%	3%	2%
Voksenlærling	-	-	-	-	3	5	-	-	-	-	0%	0%
I alt - i arbejde eller uddannelse	104-105	185-186	242-243	340-341	403-403	460-460	6%	11%	15%	21%	24%	28%
På arbejdsløshedsdagpenge	0	0	0	-	4	7	0%	0%	0%	-	0%	0%
På ledighedsydelse	20	17	23	33	37	42	1%	1%	1%	2%	2%	3%
På kontanthjælp, jobparat	0	0	-	0	0	0	0%	0%	-	0%	0%	0%
På kontanthjælp, åbenlyst uddannelsesparat	-	-	4	0	0	-	-	-	0%	0%	0%	-
I alt - Afklaret til arbejdsmarked eller uddannelse	21-22	18-19	28-29	34-35	41-41	50-51	1%	1%	2%	2%	2%	3%
Selvforsørgende på anden vis end via beskæftigelse	122	118	98	77	60	49	7%	7%	6%	5%	4%	3%
På kontanthjælp, aktivitetsparat	822	617	515	355	268	195	49%	37%	31%	21%	16%	12%
Forrevalidering	11	3	-	-	0	0	1%	0%	-	-	0%	0%
Revalidering	-	4	6	7	5	-	-	0%	0%	0%	0%	-
Ressourceforløb	84	133	150	149	139	114	5%	8%	9%	9%	8%	7%
Sygedagpenge	0	-	0	-	3	6	0%	-	0%	-	0%	0%
Jobafklaring	0	0	0	0	0	3	0%	0%	0%	0%	0%	0%
Barseldagpenge	0	0	0	-	0	3	0%	0%	0%	-	0%	0%
Førtidspension	489	571	608	680	726	760	29%	34%	37%	41%	44%	46%
I alt - uden for arbejdsmarked og uddannelse	1529-1530	1447-1448	1378-1379	1271-1274	1201-1201	1131-1132	92%	87%	83%	77%	72%	68%
Ikke bosiddende i Danmark	-	4	4	3	3	3	-	0%	0%	0%	0%	0%
Død	5	6	7	10	13	16	0%	0%	0%	1%	1%	1%
I alt	1660-1664	1660-1663	1659-1662	1658-1663	1661-1661	1660-1662	100%	100%	100%	100%	100%	100%

Kilde: Egne beregninger på baggrund af DREAM og KOTRE

Fuldførte STU-forløb 2020

Tabel 7: Fuldførte STU-forløb i 2020

	Ugen efter slut	6 mdr. efter slut	12 mdr. efter slut	24 mdr. efter slut	36 mdr. efter slut	48 mdr. efter slut	Ugen efter slut	6 mdr. efter slut	12 mdr. efter slut	24 mdr. efter slut	36 mdr. efter slut	48 mdr. efter slut
Selvforsørgelse via beskæftigelse	34	54	87	133	140	131	2%	3%	5%	8%	8%	8%
I fleksjob	18	62	92	132	191	218	1%	4%	5%	8%	11%	13%
I job med løntilskud for førtidspensionister (skånejob)	7	15	22	37	48	60	0%	1%	1%	2%	3%	4%
På SU	55	72	66	48	40	45	3%	4%	4%	3%	2%	3%
Voksenlærling	0	0	0	-	-	6	0%	0%	0%	-	-	0%
I alt - i arbejde eller uddannelse	114-114	203-203	267-267	351-352	420-421	460-460	7%	12%	16%	21%	25%	27%
På arbejdsløshedsdagpenge	0	-	-	0	-	6	0%	-	-	0%	-	0%
På ledighedsydelse	20	13	12	25	41	50	1%	1%	1%	1%	2%	3%
På kontanthjælp, jobparat	0	0	0	0	0	0	0%	0%	0%	0%	0%	0%
På kontanthjælp, åbenlyst uddannelsesparat	-	-	-	0	-	-	-	-	-	0%	-	-
I alt - Afklaret til arbejdsmarked eller uddannelse	21-22	15-17	14-16	25-25	43-45	57-58	1%	1%	1%	1%	3%	3%
Selvforsørgende på anden vis end via beskæftigelse	131	141	109	98	71	58	8%	8%	6%	6%	4%	3%
På kontanthjælp, aktivitetsparat	796	598	521	400	301	217	47%	35%	31%	24%	18%	13%
Forrevalidering	8	4	3	-	0	0	0%	0%	0%	-	0%	0%
Revalidering	-	-	-	-	0	0	-	-	-	-	0%	0%
Ressourceforløb	87	135	148	138	104	70	5%	8%	9%	8%	6%	4%
Sygedagpenge	0	-	0	-	5	5	0%	-	0%	-	0%	0%
Jobafklaring	0	0	0	0	0	0	0%	0%	0%	0%	0%	0%
Barselsdagpenge	0	0	0	0	0	3	0%	0%	0%	0%	0%	0%
Førtidspension	527	586	618	666	732	804	31%	35%	37%	39%	43%	47%
I alt - uden for arbejdsmarked og uddannelse	1550-1551	1466-1468	1400-1401	1305-1308	1213-1213	1157-1157	92%	87%	83%	77%	72%	68%
Ikke bosiddende i Danmark	-	-	-	-	3	-	-	-	-	-	0%	-
Død	6	6	8	9	13	17	0%	0%	0%	1%	1%	1%
I alt	1692-1695	1691-1696	1690-1694	1691-1696	1692-1695	1692-1694	100%	100%	100%	100%	100%	100%

Kilde: Egne beregninger på baggrund af DREAM og KOTRE

Fuldførte STU-forløb 2021

Tabel 7: Fuldførte STU-forløb i 2021

	Ugen efter slut	6 mdr. efter slut	12 mdr. efter slut	24 mdr. efter slut	36 mdr. efter slut	48 mdr. efter slut	Ugen efter slut	6 mdr. efter slut	12 mdr. efter slut	24 mdr. efter slut	36 mdr. efter slut	48 mdr. efter slut
Selvforsørgelse via beskæftigelse	38	67	103	126	125	129	2%	4%	6%	7%	7%	7%
I fleksjob	25	78	122	188	225	267	1%	4%	7%	10%	12%	15%
I job med løntilskud for førtidspensionister (skånejob)	12	25	33	39	47	50	1%	1%	2%	2%	3%	3%
På SU	51	62	51	60	49	52	3%	3%	3%	3%	3%	3%
Voksenlærling	0	0	0	-	-	3	0%	0%	0%	-	-	0%
I alt - i arbejde eller uddannelse	126-126	232-232	309-309	414-415	447-448	501-501	7%	13%	17%	23%	25%	28%
På arbejdsløshedsdagpenge	0	0	0	-	5	10	0%	0%	0%	-	0%	1%
På ledighedsydelse	24	19	19	24	34	34	1%	1%	1%	1%	2%	2%
På kontanthjælp, jobparat	0	0	0	0	0	0	0%	0%	0%	0%	0%	0%
På kontanthjælp, åbenlyst uddannelsesparat	-	0	0	-	0	-	-	0%	0%	-	0%	-
I alt - Afklaret til arbejdsmarked eller uddannelse	25-26	19-19	19-19	26-28	39-39	45-46	1%	1%	1%	1%	2%	3%
Selvforsørgende på anden vis end via beskæftigelse	140	125	119	90	79	60	8%	7%	7%	5%	4%	3%
På kontanthjælp, aktivitetsparat	821	625	509	345	247	182	45%	34%	28%	19%	14%	10%
Forrevalidering	5	3	3	-	-	0	0%	0%	0%	-	-	0%
Revalidering	-	-	-	-	3	3	-	-	-	-	0%	0%
Ressourceforløb	119	158	164	140	111	80	7%	9%	9%	8%	6%	4%
Sygedagpenge	0	0	-	3	4	4	0%	0%	-	0%	0%	0%
Jobafklaring	0	0	0	0	-	3	0%	0%	0%	0%	-	0%
Barseldagpenge	0	0	0	-	-	-	0%	0%	0%	-	-	-
Førtidspension	571	643	679	780	866	917	31%	35%	37%	43%	48%	50%
I alt - uden for arbejdsmarked og uddannelse	1657-1658	1555-1556	1476-1478	1361-1364	1313-1316	1250-1251	91%	86%	81%	75%	72%	69%
Ikke bosiddende i Danmark	3	4	4	4	6	6	0%	0%	0%	0%	0%	0%
Død	4	5	6	7	9	13	0%	0%	0%	0%	0%	1%
I alt	1815-1817	1815-1816	1814-1816	1812-1818	1814-1818	1815-1817	100%	100%	100%	100%	100%	100%

Kilde: Egne beregninger på baggrund af DREAM og KOTRE

Fuldførte STU-forløb 2022

Tabel 7: Fuldførte STU-forløb i 2022

	Ugen efter slut	6 mdr. efter slut	12 mdr. efter slut	24 mdr. efter slut	36 mdr. efter slut	Ugen efter slut	6 mdr. efter slut	12 mdr. efter slut	24 mdr. efter slut	36 mdr. efter slut
Selvforsørgelse via beskæftigelse	81	105	116	138	143	5%	6%	7%	8%	8%
I fleksjob	28	85	136	203	237	2%	5%	8%	11%	13%
I job med løntilskud for førtidspensionister (skånejob)	7	23	31	53	60	0%	1%	2%	3%	3%
På SU	42	56	48	54	52	2%	3%	3%	3%	3%
Voksenlærling	0	-	-	3	-	0%	-	-	0%	-
I alt - i arbejde eller uddannelse	158-158	270-271	332-333	451-451	493-494	9%	15%	19%	25%	28%
På arbejdsløshedsdagpenge	0	-	0	-	5	0%	-	0%	-	0%
På ledighedsydelse	28	27	35	42	49	2%	2%	2%	2%	3%
På kontanthjælp, jobparat	0	0	0	0	0	0%	0%	0%	0%	0%
På kontanthjælp, åbenlyst uddannelsesparat	0	0	-	0	-	0%	0%	-	0%	-
I alt - Afklaret til arbejdsmarked eller uddannelse	28-28	28-29	36-37	43-44	55-56	2%	2%	2%	2%	3%
Selvforsørgende på anden vis end via beskæftigelse	166	151	125	95	70	9%	8%	7%	5%	4%
På kontanthjælp, aktivitetsparat	836	640	539	355	263	47%	36%	30%	20%	15%
Forrevalidering	-	-	0	0	0	-	-	0%	0%	0%
Revalidering	-	3	3	3	-	-	0%	0%	0%	-
Ressourceforløb	70	87	93	93	85	4%	5%	5%	5%	5%
Sygedagpenge	0	-	-	4	6	0%	-	-	0%	0%
Jobafklaring	0	0	0	0	-	0%	0%	0%	0%	-
Barselsdagpenge	-	-	0	-	-	-	-	0%	-	-
Førtidspension	507	589	640	722	785	29%	33%	36%	41%	44%
I alt - uden for arbejdsmarked og uddannelse	1582-1585	1473-1476	1401-1402	1273-1274	1212-1215	89%	83%	79%	72%	68%
Ikke bosiddende i Danmark	3	-	3	3	3	0%	-	0%	0%	0%
Død	-	-	-	4	7	-	-	-	0%	0%
I alt	1772-1776	1773-1780	1773-1777	1774-1776	1770-1775	100%	100%	100%	100%	100%

Kilde: Egne beregninger på baggrund af DREAM og KOTRE

Fuldførte STU-forløb 2023

Tabel 7: Fuldførte STU-forløb i 2022

	Ugen efter slut	6 mdr. efter slut	12 mdr. efter slut	24 mdr. efter slut	Ugen efter slut	6 mdr. efter slut	12 mdr. efter slut	24 mdr. efter slut
Selvforsørgelse via beskæftigelse	71	89	124	141	4%	5%	7%	8%
I fleksjob	23	70	100	150	1%	4%	6%	9%
I job med løntilskud for førtidspensionister (skånejob)	6	17	27	30	0%	1%	2%	2%
På SU	68	73	63	62	4%	4%	4%	4%
Voksenlærling	0	-	-	0	0%	-	-	0%
I alt - i arbejde eller uddannelse	168-168	250-251	315-316	383-383	10%	15%	18%	22%
På arbejdsløshedsdagpenge	0	0	-	-	0%	0%	-	-
På ledighedsydelse	16	11	14	26	1%	1%	1%	2%
På kontanthjælp, jobparat	0	0	0	0	0%	0%	0%	0%
På kontanthjælp, åbenlyst uddannelsesparat	0	-	-	0	0%	-	-	0%
I alt - Afklaret til arbejdsmarked eller uddannelse	16-16	12-13	16-18	27-28	1%	1%	1%	2%
Selvforsørgende på anden vis end via beskæftigelse	143	143	116	97	8%	8%	7%	6%
På kontanthjælp, aktivitetsparat	790	581	482	340	46%	34%	28%	20%
Forrevalidering	-	0	0	0	-	0%	0%	0%
Revalidering	0	-	-	0	0%	-	-	0%
Ressourceforløb	47	83	83	80	3%	5%	5%	5%
Sygedagpenge	0	-	3	-	0%	-	0%	-
Jobafklaring	0	0	0	-	0%	0%	0%	-
Barselsdagpenge	0	-	0	0	0%	-	0%	0%
Førtidspension	550	642	697	781	32%	37%	40%	45%
I alt - uden for arbejdsmarked og uddannelse	1531-1532	1452-1455	1382-1383	1300-1302	89%	84%	80%	76%
Ikke bosiddende i Danmark	-	-	-	-	-	-	-	-
Død	4	4	6	6	0%	0%	0%	0%
I alt	1720-1722	1719-1725	1720-1725	1717-1721	100%	100%	100%	100%

Kilde: Egne beregninger på baggrund af DREAM og KOTRE

Fuldførte STU-forløb 2024

Tabel 7: Fuldførte STU-forløb i 2022

	Ugen efter slut	6 mdr. efter slut	12 mdr. efter slut	Ugen efter slut	6 mdr. efter slut	12 mdr. efter slut
Selvforsørgelse via beskæftigelse	84	103	129	4%	5%	7%
I fleksjob	29	78	115	2%	4%	6%
I job med løntilskud for førtidspensionister (skånejob)	12	37	41	1%	2%	2%
På SU	85	95	82	4%	5%	4%
Voksenlærling	0	0	-	0%	0%	-
I alt - i arbejde eller uddannelse	210-210	313-313	368-369	11%	16%	19%
På arbejdsløshedsdagpenge	0	0	0	0%	0%	0%
På ledighedsydelse	20	28	21	1%	1%	1%
På kontanthjælp, jobparat	0	0	0	0%	0%	0%
På kontanthjælp, åbenlyst uddannelsesparat	0	0	0	0%	0%	0%
I alt - Afklaret til arbejdsmarked eller uddannelse	20-20	28-28	21-21	1%	1%	1%
Selvforsørgende på anden vis end via beskæftigelse	185	189	161	10%	10%	8%
På kontanthjælp, aktivitetsparat	826	623	541	43%	33%	28%
Forrevalidering	0	0	0	0%	0%	0%
Revalidering	0	0	0	0%	0%	0%
Ressourceforløb	46	62	77	2%	3%	4%
Sygedagpenge	0	0	-	0%	0%	-
Jobafklaring	0	0	0	0%	0%	0%
Barseldagpenge	0	0	-	0%	0%	-
Førtidspension	613	683	727	32%	36%	38%
I alt - uden for arbejdsmarked og uddannelse	1670-1670	1557-1557	1508-1510	88%	82%	79%
Ikke bosiddende i Danmark	-	-	-	-	-	-
Død	4	5	6	0%	0%	0%
I alt	1905-1906	1904-1905	1904-1908	100%	100%	100%

Kilde: Egne beregninger på baggrund af DREAM og KOTRE

Bilag 2: Data og metode

Data og metode

Perioden

Bevægelser på arbejdsmarkedet for personer, der har fuldført et STU-forløb, er observeret i perioden 2011-2025 for hvert kalenderår. Der er dog kun set på personer, som fuldfører en STU i perioden frem til og med 2024.

Ved at afgrænse til 2024 som den seneste årgang i analysen, er hver årgang sammenlignelig, idet der er data for fuldførte forløb i hele 2024.

Derudover går den tilgængelige version af DREAM frem til ultimo 2025. Dermed er det muligt at følge arbejdsmarkedsstatus for personer, der afslutter et forløb i december 2024, 12 måneder frem. Ligeledes vil der være arbejdsmarkedsstatus for de personer, der afslutter et forløb i 2023 24 måneder frem, og de der afslutter i 2022 36 måneder frem. Personer der afslutter et STU-forløb i perioden 2011-2021 følges i 48 måneder efter afsluttet forløb.

Arbejdsmarkedsstatus i DREAM er opgjort hver uge. Det afgøres derfor, hvilken uge, slutdatoen ligger i. Arbejdsmarkedsstatus 6 måneder efter slut findes ved arbejdsmarkedsstatus 26 uger efter slut. 12 måneder = 52 uger efter, 24 måneder = 104 uger efter osv.

Identifikation af afsluttede STU-forløb

Et afsluttet STU-forløb identificeres ved hjælp af datasættet KOTRE, ved at en person har koden "Uddannelse afgang" fra et STU-forløb. Der er så en tilhørende slutdato, der benyttes til at identificere, hvilket år uddannelsen er afsluttet i.

Definitioner af arbejdsmarkedsstatus

Offentlig forsørgelse

Alle typer af offentlig forsørgelse er defineret ud fra ydelsesvariablene i DREAM, der har forskelligt datagrundlag for hver ydelsestype. Der forekommer kun 1 ydelseskode pr. uge i DREAM, og deres rangorden kan findes i DREAM-vejledning version 51, der ligger tilgængelig på Danmarks Statistiks hjemmeside.

Selvforsørgelse

De uger, hvor en borger ikke modtager offentlig forsørgelse er som udgangspunkt markeret med "selvforsørgende". Selvforsørgelse bliver her opdelt på selvforsørgende via beskæftigelse og selvforsørgende på anden vis end via beskæftigelse. Hvis en borger er markeret med "selvforsørgende" i en uge, betegnes det som selvforsørgende via beskæftigelse, hvis borgeren har modtaget arbejdsmarkedsbidragspligtig indkomst i den måned, ugen ligger i. Hvis dette ikke er tilfældet, betegnes det som selvforsørgende på anden vis end via beskæftigelse.

Grupperinger

Der henvises til gruppen "i arbejde eller uddannelse". De dækker over følgende, som i tabellerne på slide 13-26 kan aflæses i "i alt – arbejde eller uddannelse":

Uddannelse:

- SU-berettigede uddannelser, enten med eller uden ydelse
- Voksenlærlinge

Arbejde:

- Selvforsørgende via beskæftigelse
- Fleksjob
- Job med løntilskud for førtidspensionister (skånejob)

Data og metode

Anonymitet og diskretionering

HBS Economics kan som dataansvarlig underlagt GDPR-lovgivning ikke publicere bestande, der muliggør identifikation af enkeltpersoner.

Derfor vil det for nogle statustilstande ikke være muligt at afrapportere for alle statustidspunkter, og kurverne i de relevante grafer vil ikke fremgå for disse tidspunkter.

I baggrundstabellerne på slide 13-26, er diskretionering implementeret ved at afrapportere intervaller i stedet for det præcise tal, hvor det ellers måtte være muligt at identificere enkeltpersoner. Procenter er i tabellerne udregnet ved brug af midterste tal fra intervallerne som i eksemplet herunder:

Fuldførte STU-forløb i 2012	6 mdr. efter slut (Antal)	6 mdr. efter slut (Procent)
På kontanthjælp, aktivitetsparat	296	28%
I alt	1042-1045	100%

$$\frac{296}{(1042 + 1045)/2} = \mathbf{28\%}$$